

型番	SFD-101(BK)	
お客様	ご住所	〒□□□□ □□□□ TEL.
	お名前	様
保証期間	本	ご購入日から
	体	1年
販売店	住所・店名	年月日
		TEL.

販売店様へ：太ワクの中は必ず記入してお渡しください。

■この保証書は、本書に明示した期間、条件のもとにおいて、無料修理をお約束するものです。したがって、この保証書によって、お客様の法律上の権利を制限するものではありませんので、保証期間経過後の修理などについて、ご不明の場合は、ご購入の販売店、またはお客様ご相談センターへお問い合わせください。

■お客様の正常なご使用状態で、万一故障した場合は、本保証書記載内容によりご購入の販売店が無料修理いたします。

■左の欄に記入のない場合は有効とはなりませんから必ず記入の有無をご確認ください。もし記入がない場合は、直ちにお買上げの販売店にお申し出ください。本書は再発行致しませんので紛失しないよう大切に保管してください。

## 保証規定

- 保証期間内(ご購入日より1年間)に、正常なる使用状態において、万一故障した場合には無料で修理いたします。
- 修理は、お買上げの販売店に必ず本保証書をご提示の上ご依頼ください。
- ご贈答、ご転居の際は、事前にお買上げの販売店、電気店へご相談ください。
- 次のような場合には、保証期間内でも有料修理になります。
  - 使用上の誤り、不当な修理や改造による故障及び損傷
  - お買上げ後の輸送、移動、落下等による故障及び損傷
  - 火災、地震、風水害、落雷、塩害、ガス害、その他天災地変、公害及び異常電圧などによる故障及び損傷
  - 車輛、船舶等に搭載された場合に生ずる故障及び損傷
  - 一般家庭用以外(例えば業務用)に使用された場合の故障及び損傷

- へ)腐食による故障及び損傷
- ト)プラスチックの表面(フッ素樹脂加工も含む)及びメッキの摩耗や打痕による損傷
- チ)本書のご提示がない場合
- リ)本書にお買上げ年月日、お客様名、販売店名の記入のない場合、あるいは字句を書き替えられた場合
- 本保証書は日本国内においてのみ有効です。  
This guarantee is valid only with in Japan.
- 本保証書は再発行いたしませんので大切に保管してください。
- 出張修理は行なっておりません。

年月日	サービス内容	点検印
・		
・		
・		

株式会社 石崎電機製作所

お客様ご相談センター  
048-931-3110〒340-0807  
埼玉県八潮市新町9  
受付時間:  
月～金の9時～12時/13時～17時  
※祝日・年末年始・夏季などの休業中を除くシユアー  
コンパクト衣類乾燥機

品番:SFD-101(BK)

## 取扱説明書

このたびはコンパクト衣類乾燥機SFD-101(BK)をお買いあげいただきまして誠にありがとうございます。ご使用前にこの取扱説明書(保証書付)を最後までお読みのうえ、正しくお使いください。お読みになったあと、いつでも必要な時に取り出せるように所定の場所に必ず保管してください。

- 01 各部の名前
- 02~04 安全上のご注意
- 05~06 ご使用方法
- 07 お手入れと保管
- 08 故障かな?と思ったら
- 08 仕様
- 09 保証とアフターサービス
- Back Cover 保証書



## ⚠注意

業務用には使用しない。  
一般のご家庭でご使用いただく電熱機器です。業務用には使用しないでください。早期故障の原因になります。

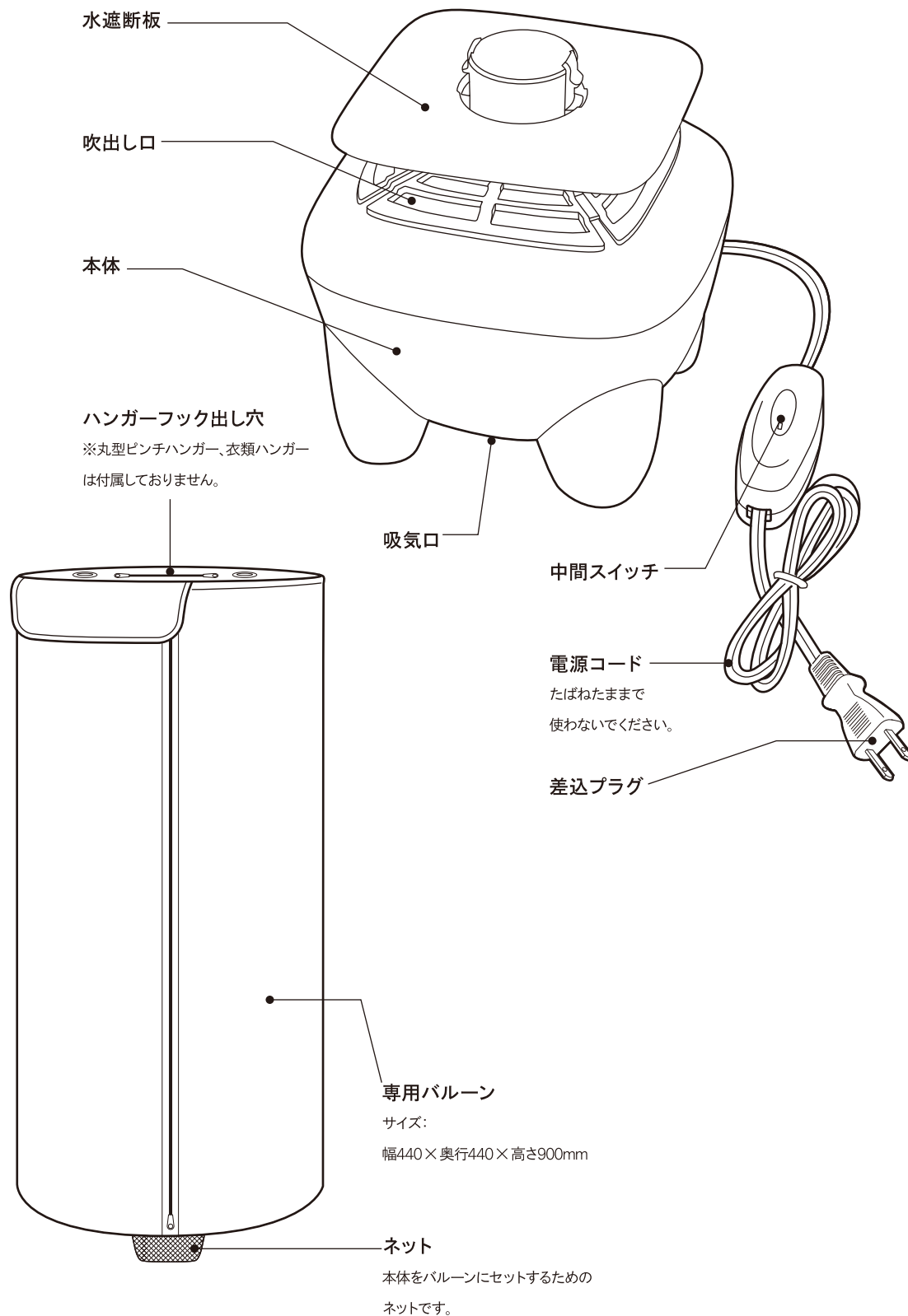
家庭用

100V

450W

SUSUMI

## 各部の名前



## 安全上のご注意 (その1)

ご使用前に、「安全上のご注意」をよくお読みのうえ、正しくお使いください。ここに示した注意事項は、製品を安全に正しくお使いいただき、あなたや他の人々への危害や損害を未然に防止するためのものです。また、注意事項は危害や損害の大きさと切迫の程度

を明示するために、誤った取り扱いをすると生じることが想定される内容を、「警告」「注意」の2つに区分しています。いずれも安全に関する重要な内容ですので、必ず守ってください。

表示と意味は次のとおりです。

### 警告

この表示を無視して間違った取り扱いをすると、使用者や近づいた方が死亡または重傷を負う可能性が想定されることを表しています。

### 注意

この表示を無視して間違った取り扱いをすると、使用者や近づいた方が障害を負う可能性が想定されること、また物的損害のみの発生が想定されることを表しています。

※物的損害とは、機械、建物、家屋、家財及び家畜、ペットにかかわる拡大損害を示します。

具体的な絵表示には次の意味がありますので、十分に理解してお読みください。



分解禁止

⊘は、禁止(してはいけないこと)を示します。

具体的な禁止内容は、図記号の中や近くに絵や文章で指示しています。上図の場合は「分解禁止」を表します。



プラグを抜く

●は、強制(必ずすること)を示します。

具体的な強制内容は、図記号の中や近くに絵や文章で指示しています。上図の場合は「差込プラグをコンセントから抜くこと」を表します。

### 警告

異常・故障時にはすぐに使用を中止し、差込プラグを抜く。

- ・コゲくさい臭いがする。
- ・電源コードを動かすと通電したり、しなかつたりする。
- ・電源コードや差込プラグが異常に熱い。

などの症状が出たら、すぐに販売店またはお客様ご相談センターへ点検・修理を依頼してください。

お客様ご相談センター

048-931-3110



必ず行う



プラグを抜く

子供だけで使わせたり、取り扱いに不慣れな方の使用や、幼児の手の届くところで使わない。やけど・感電・けがの原因になります。



禁止

吹出し口、吸気口及びスイッチの隙間などにピンや針金などの異物を入れない。

感電や異常動作によるけがの原因になります。



禁止

## 警告

修理技術者以外の方は、絶対に分解・修理を行わない。または改造しない。  
異常動作して感電・発火しけがの原因になります。



分解禁止

本体を水につけたり、水を直接かけたり、水洗いしない。  
ショート・感電の原因になります。



水濡れ禁止

ドライクリーニングしたもの、食用油・機械油・シンナー・ガソリン・ベンジン・灯油などが付着した衣類等は乾燥させない。  
熱による自然発火や引火の原因になります。



禁止

吹出し口、吸気口を布や紙、ビニール袋などで覆ったり、ふさいだりして使用しない。  
過熱して火災の原因になります。



禁止

ふとんや毛布などの乾燥に使用しない。  
火災の原因になります。



禁止

濡れた手で差込プラグを抜き差ししない。  
感電の原因になります。



濡れ手禁止

差込プラグをなめさせない。  
乳児が誤ってなめないように注意する。  
感電・けがの原因になります。



禁止

差込プラグを抜くときは、電源コードを持たずに必ず先端の差込プラグをもって引き抜く。  
感電・ショート・故障の原因になります。



必ず行う

電源コードに足などを引っかけない。  
けがや故障の原因になります。



禁止

電源コードや差込プラグが傷んだり、コンセントの差し込みがゆるいときは使わない。  
感電・ショート・発火の原因になります。



禁止

カーテンなどの可燃物の近くで使用しない。  
火災の原因になります。



禁止

電源は交流100Vで定格15Aのコンセントを単独で使う。  
他の機器と併用すると、発熱による火災の原因になります。



必ず行う

引火性(シンナー・ガソリン・ベンジン・灯油など)のものゝそばや油煙の舞う場所や近くで使用しない。  
火災の原因になります。



禁止

屋外や湿気の多い風呂やシャワー室などで使用しない。  
感電やショートによる発火の原因になります。



禁止

暖房器具などの近くでは使用しない。  
火災の原因になります。



禁止

差込プラグにピンやごみを付着させない。  
感電・ショート・発火の原因になります。



禁止

差込プラグのほこりなどは定期的拭きとる。  
プラグにほこりなどがたまると、湿気などで絶縁不良となり、火災の原因になります。



必ず行う

使用時以外は、差込プラグを必ずコンセントから抜く。  
けが・やけど・絶縁劣化による感電・漏電火災の原因になります。



プラグを抜く

差込プラグはコンセントの奥までしっかり差し込む。  
感電・ショート・発火の原因になります。



必ず行う

電源コードを傷つけたり、破損したり、加工したり、無理に曲げたり、引っ張ったり、ねじったり、たばねたりしない。また、重たいものを載せたり挟み込んだりしない。  
電源コードが破損し、感電・ショート・火災の原因になります。



禁止

## 注意

衣類乾燥以外のものに使用しない。  
ペットなどに使用するとけが、やけどその他の害を与える原因になります。



禁止

特殊な長尺サイズで吹出し口までかかるものは使用しない。  
長時間、直接温風があたり、生地を傷めたり、火災の原因になります。



禁止

使用中や使用後しばらくは、各部に触れない。  
高温のため、やけどの原因になります。



接触禁止

乾燥途中で衣類をハンガーから落下させない。  
運転中の本体を覆うことになり、火災・故障の原因になります。



禁止

バルーンを吊り下げるハンガーは、不安定な所に使用しない。  
運転中にハンガーが外れ、落下によって本体を覆うことにより火災、故障の原因になります。



必ず行う

バルーンを吊り下げるハンガーは、衣類ハンガー、または丸型のピンチハンガーを使用する。  
他のハンガーを使用するとバルーンが破損する原因になります。



必ず行う

落下などにより本体が破損した場合は、差込プラグを抜いて修理の依頼を行う。  
感電事故の原因になります。



必ず行う

お手入れの時は、差込プラグをコンセントから必ず抜いて行う。  
やけど・感電の原因になります。



必ず行う

お手入れ及び持ち運ぶときや保管するときは、本体の高温部が冷めてから行う。  
やけど・火災の原因になります。



必ず行う

バルーンはコンパクト衣類乾燥機以外には使用しない。  
けが、破損の原因になります。



禁止

脱水されていないもの、また脱水が不十分で水滴が落ちるようなものは乾燥させない。  
バルーン内より水滴が下に落ち、床や敷物を傷めたり、感電の原因になります。



禁止

皮革製の衣類、漂白剤が付着したもの、日干し、陰干しの指示のあるものは乾燥しない。  
変形、変質、傷みの原因になります。



禁止

使用中に本体を持ち運ばない。  
やけど、けがの原因になります。



禁止

火気(コンロ・ストーブ)の近くやほこりの多いところ、水のかかるところでは使用しない。  
故障や破損、ショート・発火及び感電・漏電の原因になります。



禁止

革、合皮、ビニール等の靴やブーツを乾燥しない。  
変形、変質、傷みの原因になります。



禁止

業務使用は行わない。  
一般家庭用の熱器具です。ご使用方法を理解せずに不特定多数の方がご使用されることは、本器の早期故障や重大事故につながります。



禁止

使用後は必ずお手入れをする。  
本体に糸くずやホコリが残ったまま再度しようすると、発煙・発火の原因となります。



必ず行う

3～5年に一度は定期点検を行う。  
本体内部にほこりなどがたまったらそのまま長時間使用すると、火災や故障の原因になります。(有償点検となります)



必ず行う

# ご使用方法

## 本機の使い方

### 1 準備する

#### ① 準備するもの

本体、バルーンのほか別途、衣類ハンガーもしくは、丸型のピンチハンガー（直径42cm以内）をご用意ください。  
※丸型ピンチハンガー、衣類ハンガーは付属していません。

#### ② バルーンを吊り下げる

脱水した衣類を吊り下げたハンガーのフック部分をバルーンの内側から出し、上部のファスナーを両端から中央に向かって閉めます。上から出たハンガーのフックを物干しポールかハンガーラックに吊り下げます。

#### ③ 本体をセットする

本体の電源コードをバルーンの底部のネットにある穴に通し、その後本体をネットの中にセットします。  
（ファンが下側になるようにしてください。）

#### ④ ファスナーを完全に締める

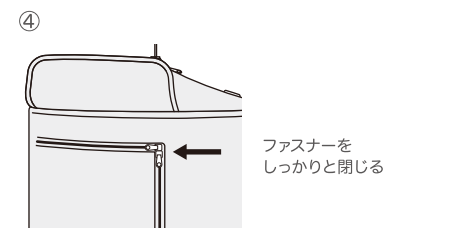
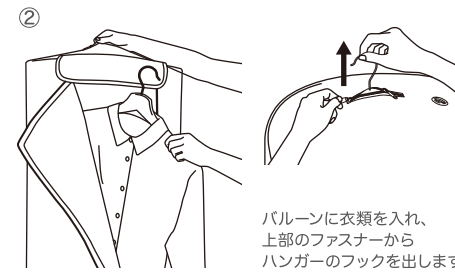
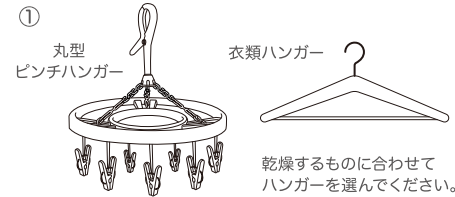
バルーンファスナーを完全に閉めます。

### ⚠ 注意

屋外やベランダ及び湿気が多い風呂やシャワー室などで使用しないでください。  
感電やショートによる発火の原因になります。

湿気が多い衣類の重量に十分に耐えられる、バルーンが垂直に正しく吊り下げられる場所に取り付けてください。  
落下による感電、火災等の原因になります。

バルーンは、コンパクト衣類乾燥機以外には使用しないでください。  
けが、破損等の原因になります。



### 2 乾燥開始

#### ① 差込プラグをコンセントに差し込む

差込プラグは交流100Vのコンセントに根元までしっかりと差し込みます。

#### ② 中間スイッチを「ON」にする

本体のファンが回転し、吹出し口より温風が出て乾燥を開始します。

#### ③ 乾燥状況を確認する

連続運転は3時間で自動停止します。衣類の乾燥具合をみて、再度運転を行ってください。

※再運転方法

再運転は、中間スイッチを一度「OFF」にして再度「ON」にしてください。

※乾燥時間

材質、種類、厚さ、脱水状態、室温・湿度により乾燥時間が変わります。

運転終了後まだ湿り気が残っている場合は再度中間スイッチを「OFF」から「ON」にして乾燥を行ってください。

### ⚠ 注意

ドライクリーニングしたもの、食用油・機械油・シンナー・ガソリン・ベンジン・灯油などが付着した衣類等は乾燥させないでください。  
発火の恐れがあります。

皮革製の衣類、色落ちする衣類等は乾燥させないでください。  
変形、変質の原因になります。

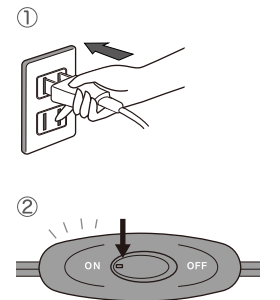
脱水されていないもの、また脱水が不十分で水滴が落ちるものは乾燥させないでください。  
感電の原因になります。

特殊な長尺サイズで本体の吹出し口に触れるものは乾燥させないでください。

長時間、直接温風が当たり、生地を傷めたり火災の原因になります。

乾燥させる衣類は十分に脱水してください。

水分の重さで衣類がハンガーより落下し、本体を覆うと、故障や火災の原因になります。



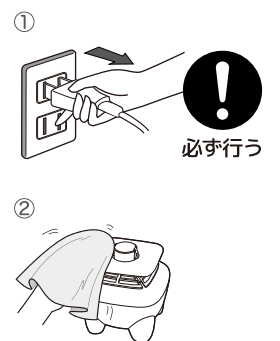
### 3 使い終わったら

#### ① 差込プラグをコンセントから抜く

乾燥の運転が終わったら中間スイッチを「OFF」にし、差込プラグをコンセントから抜きます。

#### ② 保管

乾燥した衣類を取り出し本体が冷めた後、7ページ「お手入れと保管」に従い清掃後収納してください。



## お手入れと保管

**⚠注意** 必ず本体が冷めてから行う。ご使用後、手をかざして熱さを感じた時は、お手入れは行わないでください。やけどの原因になります。

### ⚠警告

お手入れの際は使用後、必ず中間スイッチを「OFF」にし差込プラグをコンセントから抜く。濡れた手で抜き差しをしない。ショート・感電やけがの恐れがあります。



本体を水につけたり、水をかけたり、丸洗いをしない。ショート・感電の原因になります。



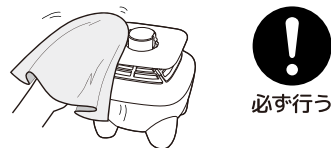
### ⚠注意

金属製のたわしやナイロンたわし、磨き粉、シンナー、ベンジンなどは使用しない。中性洗剤とやわらかいスポンジを使用する。傷や変色の原因になります。



### 本体のお手入れ

柔らかい布などで拭いてください。落ちにくい汚れは、中性洗剤を含ませた布を固くしぼって拭き、さらに乾いた柔らかい布で洗剤が残らないようにきれいに拭き取ってください。※特に吸気口、吹出し口のほこりを拭き取ってください。



### バルーンのお手入れ

中性洗剤を含ませた布又はスポンジで拭き取ってください。また落ちにくい汚れは、中性洗剤を入れたぬるま湯で軽く押し洗いをして、十分すすぎ、陰干しを行ってください。



**⚠注意** ※洗濯機は使用しないでください。※濡れた状態で使用すると感電・ショートの原因になります。

### 保管

※保管する前に、必ずお手入れを行い、十分に乾燥させてください。

- ・湿気の少ないところに保管してください。
- ・保管時は、上に物を載せたりしないでください。
- ・バルーンを収納する時は、中からハンガー類や本体は取り出してください。



## 故障かな?と思ったら

次のようなときは、故障ではない場合がありますので、表を見ながらもう一度お調べください。

調べるところ	症状	運転できない	温風が出ない	衣類が乾燥しない	原因・処置
差込プラグ		●	●		差込プラグはコンセントにしっかり差し込まれていますか。 <b>処置</b> 差込プラグをコンセントに確実に差し込み直してください。
電源コード		●	●		電源コードに傷等があつたりしていませんか。 <b>処置</b> 電源コードを確認してください。
スイッチ		●	●		連続運転(3時間)で自動停止していませんか。 中間スイッチの「ON」「OFF」を確認してください。
バルーン				●	ファスナーを閉じることを忘れていませんか。 <b>処置</b> ファスナーをしっかり閉じてください。

※以上の事をお調べいただき、それでも直らない場合は、ご自分で修理なさらず、お買い上げの販売店までお問い合わせください。詳しくは、9ページ「保証とアフターサービス」をご参照ください。

## 仕様

定格	100V-450W 50/60Hz
寸法	本体 : 幅115 × 奥行115 × 高さ122mm バルーン : 幅440 × 奥行440 × 高さ900mm
質量	約0.53kg(電源コード含む)
電源コード	約3m
安全装置	温度ヒューズ 113℃ 電流ヒューズ 10A
付属品	バルーン 1個

# 保証とアフターサービス

## 修理・お取扱い・お手入れなどのご相談

まず、お買い上げの販売店にお申し付けください。

### 保証書について

必ず、お買い上げの販売店から  
お買い上げ日・販売店名などの  
記入をお確かめのうえ受け取  
り、よくお読みのあと、大切に  
保管してください。

**保証期間: お買い上げ日から1年間**  
詳しくは裏表紙の保証規定を  
ご確認ください。

## 修理を依頼される時

使用中に異常が生じた場合は、必ず差込プラグをコンセントより抜いてお買い上げの販売店、電気店またはお客様ご相談センターへお問い合わせください。

### 保証期間中は

保証書の規定に従って、お買い  
上げ販売店が修理させていた  
だきます。恐れ入りますが、製  
品に保証書を添えてご持参くだ  
さい。

### 保証期間が過ぎているときは

修理すれば使用できる製品については、ご希望により有料で修理さ  
せていただきます。ただし、補修用性能部品の最低保有期間は、製  
造打ち切り後5年です。  
注)性能部品とは、その製品の性能を維持するために必要な部品です。

## 長年ご愛用のコンパクト衣類乾燥機の点検を！

このような症状はありませんか



- 差込プラグやコードが異常に熱い。
- コゲくさい臭いがする。
- 電源コードを動かすと通電したり、しなかつたりする。
- 本体に触れるとビリビリと電気を感じる。
- その他の異常、故障がある。

このようなときは、ご使用を中止して  
ください。事故防止のため、必ず販売  
店に点検修理をご相談ください。

株式会社 石崎電機製作所

東日本営業所

〒111-0051

東京都台東区蔵前3-5-15

TEL.03-5687-7031

西日本営業所

〒550-0013

大阪市西区新町1-25-7

TEL.06-6541-3893